



FICHE DE FORMATION  
Novembre - Décembre 2024

## Évaluer et renforcer l'impact des projets AIC

### Partie 1 : Comment évaluer les projets AIC et comment renforcer l'impact de nos actions ?

#### 1. Établir un projet sur des bases solides

Pour mesurer l'impact de nos actions, il nous faut au préalable avoir établi un projet reposant sur des bases solides.

Tout projet naît de la compréhension des problèmes, de la recherche de solutions et de la planification de sa mise en œuvre. Ces trois étapes sont le point de départ d'un projet.

##### a) Identifier les problèmes

Il est nécessaire d'**identifier le problème à résoudre**. C'est un travail collectif, il s'agit de réfléchir en groupe à la situation que l'on veut améliorer et à la meilleure façon de le faire.

Voici quelques questions qui peuvent être posées pour faciliter cette identification :

- Quel problème voulons-nous aborder ?
- Que savons-nous de ce problème ?
- Quelles sont ses causes et ses conséquences et comment sont-elles liées ?
- Qui sont les personnes concernées par le problème, que pensent-elles du problème, comment pensent-elles qu'il peut être résolu ?
- Quelles sont les initiatives existantes ? Quels résultats ont-elles ou n'ont-elles pas produit ?

Ces questions peuvent être posées tout au long du projet afin de le tenir à jour et de s'assurer que les mesures nécessaires sont prises pour parvenir au changement souhaité.

##### b) Tenir compte des personnes intéressées par le projet

Impliquez les personnes qui seront affectées par le projet, mais aussi celles qu'il peut intéresser ou qui sont susceptibles de l'influencer. Plus vos efforts seront harmonisés, plus votre impact sera important.

Les questions suivantes peuvent être posées pour identifier les personnes :

- Pour qui et avec qui travaillons-nous ?
- Qui sont les personnes concernées par le problème ?





- Avec qui pourrions-nous collaborer ?
- Quelles sont les personnes intéressées par le projet ?

En impliquant les parties tout au long de la réalisation du projet, on s'assure que ledit projet est soutenu et accepté, et il est plus facile d'en garantir la mise en œuvre.

### c) Définir le projet, définir la feuille de route et la manière de la mettre en œuvre

Une fois identifiés le problème et les personnes intéressées par le projet, nous devons définir ensemble les actions que nous voulons mener pour obtenir le changement souhaité.



Pour construire le projet, il est nécessaire de :

- Déterminer les **objectifs** à long, moyen et court terme (changement à atteindre).
- Définir les **activités** nécessaires pour atteindre l'objectif (**stratégie**).
- Dresser la liste des éléments nécessaires à la réalisation des actions : les **ressources humaines, matérielles et financières**.

## 2. Évaluer les résultats et l'impact de nos actions

Une fois le projet, les actions et les acteurs du changement mis en place, nous devons savoir **évaluer** si ce que nous réalisons est en train de réussir ou si cela a déjà été couronné de succès.

Les étapes de cette évaluation sont les suivantes :

### a) Évaluer le processus

Il est important de mesurer les résultats des activités en cours de route, afin de savoir si ce que l'on fait fonctionne, si les objectifs sont atteints ou non. Cette évaluation constante permet d'apprendre de ses erreurs et de prendre des décisions en temps utile.

Pour ce travail, les questions suivantes peuvent être posées :

- Quels **groupes cibles** les actions favorisent-elles et lesquels ne favorisent-elles pas ?
- Comment (à quelle fréquence) les groupes cibles participent-ils aux activités ?
- Les activités organisées correspondent-elles à ce qui était prévu au début du projet ?
- Dans quelle mesure les groupes cibles sont-ils satisfaits des actions ?
- Les objectifs à court terme sont-ils atteints ?
- Y a-t-il eu des changements significatifs dans le contexte ?

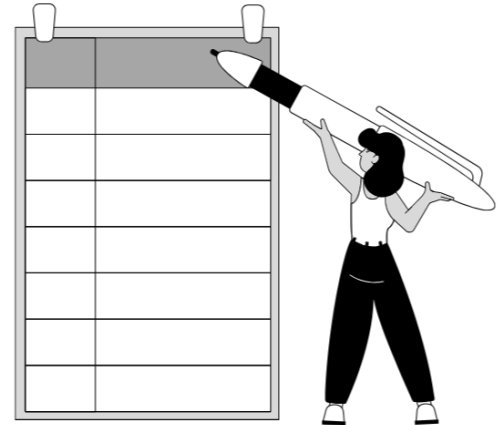
L'obtention et l'examen périodique de ces informations vous permettront de savoir si le projet se déroule correctement ou s'il doit être ajusté. Ces informations peuvent être obtenues à différents moments en fonction des éléments du projet :

- **Les actions proposées** : Quelles sont les actions proposées ? À quelle fréquence les activités se déroulent-elles ? Qui est responsable des activités ?

- **Le groupe cible** : Qui les actions atteignent-elles, combien de personnes cela représente-t-il ? Quel type de relations devez-vous établir pour atteindre les objectifs à long terme ?
- **Évaluation** : Quel est le niveau de satisfaction que vous recherchez ? Comment votre groupe cible peut-il évaluer les activités ou les actions ? Quel est le rôle des **volontaires** dans l'évaluation et quel est celui des **bénéficiaires** ?

Ces informations doivent être collectées régulièrement, de manière systématique et structurée. Tous les avis doivent être pris en compte, qu'ils soient positifs ou qu'il s'agisse de critiques. C'est pour cela que les questions doivent être posées à toutes les personnes impliquées dans le projet, indépendamment du bénéfice qu'elles en ont tiré ou pas.

Un retour d'information doit être obtenu de la part des bénévoles, des groupes cibles et des autres personnes impliquées dans le projet ou en lien avec celui-ci.



## b) Mesurer les actions

Afin de mesurer les actions, des **indicateurs** doivent être établis dès la conception du projet pour permettre son évaluation concrète.

Un indicateur est une caractéristique spécifique, observable et mesurable, qui permet de montrer les changements et les progrès d'un projet en vue d'atteindre un **résultat** précis.

Pour définir des indicateurs, les questions suivantes doivent être parfaitement clarifiées :

- Quel est l'objectif de l'évaluation ?
- Quel type de résultats vise-t-elle ?
- Quelle est la capacité à collecter les résultats ?

**Evaluer l'impact** d'une action permettra de mieux connaître et d'améliorer ce que l'on fait, comment on le fait et ce que l'on veut atteindre. Il s'agit d'analyser : à qui nos activités bénéficient et à qui ne bénéficient-elles pas ? Dans quelles circonstances ? Dans quel délai ? Pourquoi ?

Pour connaître l'impact des actions, il faut analyser la situation avant leur réalisation et quelque temps après leur mise en place, à l'aide de quatre groupes d'indicateurs :

- **Capacités et compétences** : le groupe cible a-t-il acquis de nouvelles compétences ?
- **Connaissances** : le groupe cible a-t-il acquis de nouvelles connaissances ?
- **Opinion et comportement** : ceux du groupe cible ont-ils changé ?
- **Politique** : la stratégie à l'égard du groupe cible a-t-elle changé ?

La classification des résultats en fonction de leur importance à court et à long terme constitue un bon point de départ pour l'élaboration d'indicateurs permettant de mesurer ces résultats.

Il existe différentes méthodes pour collecter les informations d'où émergeront les résultats des indicateurs :

- **Questionnaires** : ils ne doivent pas être trop longs, ils doivent être compréhensibles pour les destinataires et fournir des données pertinentes et analysables.
- **Entretiens individuels, groupes de discussion, témoignages** de participants, **observations** lors d'activités, entre autres.

Ce travail doit **tenir compte des capacités des personnes** qui vont remplir les questionnaires, présenter les entretiens, ou apporter leurs témoignages.

Il importe de systématiser toutes ces informations afin de pouvoir les analyser ultérieurement.

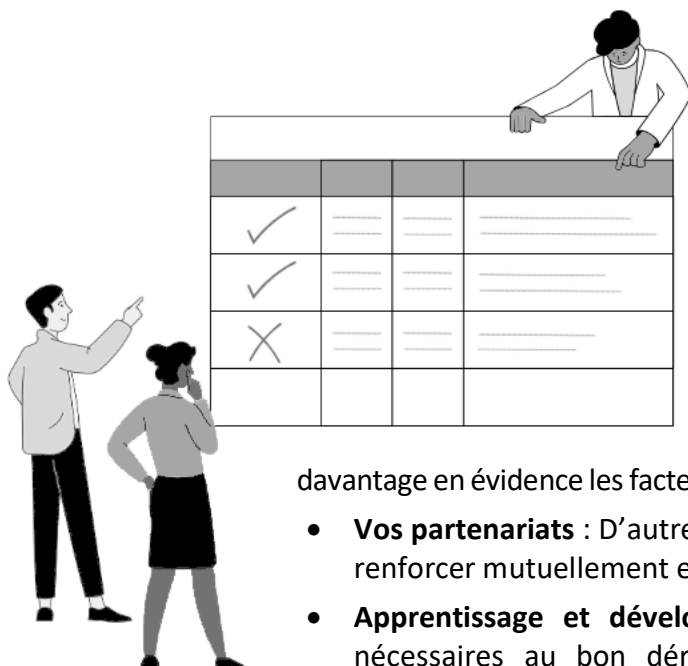
Les mesures peuvent être **quantitatives** (approche numérique de la collecte de données) ou **qualitatives** (apport d'informations de qualité). Il est essentiel que les indicateurs soient en étroite relation avec la **stratégie** et qu'ils reflètent de manière claire et transparente les objectifs que les actions sont censées atteindre.

Pour les indicateurs quantitatifs, vous pouvez poser les questions suivantes : Combien y a-t-il de participants ? Combien d'actions sont menées ? À quelle fréquence ?

Pour les indicateurs qualitatifs, les questions peuvent être les suivantes : Comment les actions peuvent-elles faire la différence ? Les choses changent-elles ?

### c) Tirer des conclusions et en partager les enseignements

Après l'évaluation, les **succès** et les **échecs** des activités deviendront évidents. Vous déciderez alors s'il est pertinent de poursuivre, modifier ou interrompre le projet.



Pour **innover**, il faut évaluer et tester, en vous posant continuellement de nouvelles questions et en trouvant de nouvelles réponses au sujet de :

- **Votre mission** : S'inscrit-elle pleinement dans les activités ? Le contexte a-t-il changé ? D'autres activités sont-elles nécessaires ?
- **Votre stratégie** : Doit-elle être adaptée en raison de l'évolution du contexte ou du groupe cible ? Comment mettre davantage en évidence les facteurs de réussite ? Comment éliminer les obstacles ?
- **Vos partenariats** : D'autres instances sont-elles impliquées ? Comment se renforcer mutuellement et accroître l'impact commun ?
- **Apprentissage et développement** : D'autres compétences sont-elles nécessaires au bon déroulement du projet ? Lesquelles ? Comment renforcer le projet ?

**Analyser les failles** des projets et partager avec d'autres organisations aide à l'apprentissage et au renforcement de la capacité d'innovation de tous. Examinez ce qui n'a pas fonctionné et pourquoi : La stratégie était-elle inadaptée ? Le projet a-t-il pris trop de temps ? Des changements majeurs l'ont-ils affecté ? Avez-vous sous-estimé la résistance sur le terrain ?

### 3. Bien communiquer tout au long du projet

L'ensemble du processus de réflexion, d'élaboration et d'évaluation d'un projet ou d'une action doit s'accompagner d'une communication adéquate. Pour **communiquer de manière claire et transparente**, il faut définir **l'objectif exact de notre communication**.

Pour ce faire, il faut se poser les questions suivantes :

- L'information cherche-t-elle à influencer ou à encourager l'action ?
- S'agit-il de mettre en valeur le travail de l'organisation et des volontaires ?
- S'agit-il d'attirer des volontaires ?
- S'agit-il de collecter des fonds ?
- Ou s'agit-il de changer une réalité politique ?

En fonction de ces réponses, nous devons identifier **qui est la cible** de nos actions de communication. Une fois cette cible définie, il nous faudra réfléchir :



- Au **type de message**.
- Au **langage** à utiliser.
- Aux **informations** à transmettre.
- Aux canaux **de communication** : documents, témoignages, vidéos, photos, etc. Le format du message dépendra du canal de communication choisi.

Pour cette communication, il est également nécessaire de procéder à une **évaluation**, et donc :

- De mesurer la couverture de l'information.
- De déterminer comment l'information a atteint les destinataires.
- Ou de demander de réagir à la communication, par une action ou en y répondant.

#### Étapes pour augmenter l'impact de nos actions AIC :

##### 1. Identifier un processus sur des bases solides

- a) Identifier les problèmes
- b) Impliquer toutes les parties prenantes
- c) Élaborer une stratégie avec des objectifs clairs

##### 2. Évaluer les résultats et l'impact de nos actions

- a) Évaluer le processus
- b) Mesurer les actions
- c) Tirer des conclusions et partager les enseignements tirés

##### 3. Bien communiquer tout au long du projet

Maintenir une bonne communication avec les parties prenantes



### Sources consultées

- « Réfléchir et agir pour avoir de l'impact. Quelles solutions pour votre initiative ? » (Fondation Roi Baudouin, 2018)
- « Initiation au Travail sous forme de projet » (AIC, 1994)
- Diplôme AIC, module VI

---

*Fiche réalisée par : Ximena Cañón Dorado, Tayde de Callataj,  
Milagros Galisteo, Marcela Rodríguez Vassallo*





FICHE DE FORMATION  
Novembre - Décembre 2024

## Évaluer et renforcer l'impact des projets AIC

### Partie 2 : Exemple concret de projet

Dans ce document, nous allons appliquer les étapes décrites dans la fiche de formation « Évaluer et renforcer l'impact des projets AIC » (Partie 1) à un exemple concret.

#### 1. Établir un projet sur des bases solides

##### a) Identifier les problèmes

Des volontaires AIC ont noté que dans la communauté qu'elles visitent chaque jour, les enfants sont souvent malades. En parlant avec les familles, elles ont identifié plusieurs problèmes :

- **Accès à l'eau rare** (surtout de l'eau sale), d'où une mauvaise hygiène corporelle.
- **Alimentation peu diversifiée**, d'où des carences (malnutrition, faiblesse, entre autres).

Et lorsque les enfants tombent malades, les familles **n'ont pas les moyens financiers** d'aller chez le médecin et/ou d'acheter des médicaments. Trois problèmes sont identifiés ici :

- 1) L'accès à l'eau
- 2) La diversification alimentaire
- 3) Les ressources financières

##### b) Tenir compte des personnes intéressées par le projet

Les volontaires réfléchissent petit à petit à un projet, mais pour s'assurer que les familles sont vraiment intéressées, elles organisent une réunion dans la communauté. Elles présentent leurs premières réflexions et les 3 problèmes principaux qu'elles ont identifiés (voir point a).

Chacun est invité à donner son avis sur la ou les idées et faire des suggestions, que ce soit sur la liste des familles susceptibles d'y participer, les entreprises à contacter, ou les organisations et les autorités qui pourraient apporter leur soutien. Il est essentiel d'impliquer l'ensemble de la communauté pour que le projet s'inscrive dans la durée et que les bénéficiaires se l'approprient.

##### c) Définir le projet, définir la feuille de route et la manière de la mettre en œuvre

Avec les éléments obtenus lors de la réunion et en respectant la volonté de la communauté, les volontaires choisissent de se concentrer sur la question de l'accès à l'eau. Ensemble, elles définissent :





**Un objectif général (l'impact souhaité) :** Améliorer la dignité humaine des familles de XXXX (ville, pays).

**Un objectif spécifique :** Créer un accès durable à l'eau potable pour les familles de XXXX (communauté, ville, pays).

**Résultats escomptés :**

- Accès pour les familles à l'eau potable.
- Formation des familles à la gestion et à l'entretien des équipements permettant l'accès à l'eau.
- Sensibilisation/formation des familles aux gestes élémentaires d'hygiène personnelle.

**Comment allons-nous atteindre ces résultats ?** Vous pouvez écrire toutes les étapes nécessaires pour atteindre les résultats :

- Définir le type d'accès à l'eau souhaité (puits, citerne, fontaine, etc.).
- Réunir les fonds nécessaires à l'installation (projet, dons, ventes, etc.).
- Embaucher des ouvriers ou demander à quelques bénéficiaires s'ils peuvent participer en tant que main d'œuvre.
- Former des membres de la communauté à la gestion et à l'entretien de l'équipement, afin de permettre un accès pérenne à l'eau.
- Sensibiliser la communauté aux gestes élémentaires d'hygiène.
- Prendre contact avec les autorités locales pour demander un soutien financier et/ou en ressources humaines pour les travaux ou la formation et/ou influencer les décisions de la communauté pour que le projet s'intègre dans une véritable politique de santé publique.

**Quelles sont les ressources humaines nécessaires ?**

- Des travailleurs
- Des formateurs
- Des volontaires
- Des membres de la communauté
- Des représentants des autorités locales...

**De quel type de matériel avons-nous besoin ?**

- Matériaux de construction.
- Matériel pédagogique (papier, crayons, documents d'information, etc.)

**Quelles sont les ressources financières nécessaires ? Comment collecter les fonds pour mettre en œuvre le projet ?**

- Évaluer le coût/établir un budget, avec toutes les dépenses nécessaires pour les activités.
- Répondre à un appel à projets (Prix Dominique ou Prix Delva de l'AIC Solidarité) ou demander le soutien de l'AIC Solidarité.
- Dons privés
- Ventes
- Effectuer une demande auprès des autorités locales...





## 2. Évaluer les résultats et l'impact de nos actions

### a) Évaluer le processus

Une fois que vous avez trouvé les fonds et défini la planification des activités, vous commencez à mettre en œuvre le projet.

Le plus simple est de disposer d'un tableau qui résume toutes les activités et les résultats que vous cherchez à atteindre.

Objectif	Résultats	Activités
Créer un accès durable à l'eau potable pour les familles de XXXX (communauté, ville, pays)	1. Les familles ont accès à l'eau potable	<ul style="list-style-type: none"> <li>Évaluer le coût</li> <li>Collecter de fonds</li> <li>Contacter les autorités locales pour demander un soutien financier et/ou des ressources humaines pour les travaux</li> <li>Achat/approvisionnement en matériaux de construction</li> <li>Embaucher des ouvriers</li> <li>Installer un point d'accès à l'eau</li> </ul>
	2. Les familles ont été formées à la gestion et à l'entretien des équipements permettant l'accès à l'eau	<ul style="list-style-type: none"> <li>Définir le contenu de la formation</li> <li>Définir le nombre de familles souhaitant bénéficier de la formation</li> <li>Définir le nombre et les dates des ateliers</li> <li>Évaluer le coût</li> <li>Collecter des fonds</li> <li>Contacter les autorités locales pour demander un soutien financier et/ou des ressources humaines pour les formations</li> <li>Acheter du matériel de formation (papier, crayons, documents d'information, etc.)</li> <li>Recruter des formateurs</li> <li>Assurer les XXX formations</li> </ul>
	3. Les familles ont été sensibilisées/formées aux gestes élémentaires d'hygiène personnelle	<ul style="list-style-type: none"> <li>Définir le contenu de la formation</li> <li>Définir le nombre de familles souhaitant bénéficier de la formation</li> <li>Définir le nombre et les dates des ateliers</li> <li>Évaluer le coût</li> <li>Collecter des fonds</li> <li>S'adresser aux autorités locales pour influencer les décisions de la communauté afin que le projet s'intègre dans une véritable politique de santé publique</li> <li>Acheter/acquérir du matériel pédagogique (papier, crayons, documents d'information, etc.)</li> <li>Recruter des formateurs</li> <li>Assurer les XXX formations</li> </ul>



Ce tableau peut être utilisé pour suivre les activités des volontaires et avoir une vue d'ensemble du projet.

### b) Mesurer les actions

Les volontaires utilisent le tableau établi précédemment pour intégrer les indicateurs permettant de mesurer les progrès/changements générés par les résultats.

Objectif	Résultats	Indicateurs	Activités	Instruments de contrôle
Créer un accès durable à l'eau potable pour les familles de XXXX (communauté, ville, pays)	1. Les familles ont accès à l'eau potable	<ul style="list-style-type: none"> <li>Un mode d'accès à l'eau a été mis en place</li> </ul>	<ul style="list-style-type: none"> <li>Évaluer le coût</li> <li>Collecter des fonds</li> <li>Contacter les autorités locales pour demander un soutien financier et/ou des ressources humaines pour les travaux</li> <li>Acheter/se procurer des matériaux de construction</li> <li>Embaucher des ouvriers</li> <li>Installer le mode d'accès à l'eau</li> <li>Évaluer</li> </ul>	<ul style="list-style-type: none"> <li>Factures</li> <li>Photos</li> <li>Contrats de travail</li> <li>Nombre d'heures de travail des ouvriers, des bénéficiaires et des volontaires</li> <li>...</li> </ul>
	2. Les familles ont été formées à la gestion et à l'entretien des équipements permettant l'accès à l'eau	<ul style="list-style-type: none"> <li>XX familles ont été formées</li> <li>Les membres des familles formées transmettent l'information aux membres de leur famille/communauté</li> <li>Des familles s'organisent pour créer un groupe de gestion/entretien du matériel d'accès à l'eau</li> <li>...</li> </ul>	<ul style="list-style-type: none"> <li>Définir le contenu de la formation</li> <li>Définir le nombre de familles qui souhaitent suivre la formation</li> <li>Définir le nombre et les dates des ateliers</li> <li>Évaluer le coût</li> <li>Collecter des fonds</li> <li>Contacter les autorités locales pour demander un soutien financier et/ou des ressources humaines pour les formations</li> <li>Acheter/se procurer le matériel de formation (papier, crayons, documents d'information, etc.)</li> <li>Recruter des formateurs</li> <li>Organiser XXX formations</li> <li>Mettre en place un groupe de suivi</li> <li>Évaluer</li> </ul>	<ul style="list-style-type: none"> <li>Matériel pédagogique</li> <li>Listes de présence</li> <li>Agenda de l'atelier</li> <li>Factures</li> <li>Photos</li> <li>Contrats</li> <li>Accord sur la gestion de l'eau</li> <li>...</li> </ul>



Objectif (suite)	Résultats (suite)	Indicateurs (suite)	Activités (suite)	Instruments de contrôle (suite)
Créer un accès durable à l'eau potable	3. Les familles ont été sensibilisées / formées aux gestes élémentaires d'hygiène personnelle	<ul style="list-style-type: none"> <li>• Les maladies ont été réduites</li> <li>• XX familles ont été formées</li> </ul>	<ul style="list-style-type: none"> <li>• Définir le contenu de la formation</li> <li>• Définir le nombre de familles souhaitant bénéficier de la formation</li> <li>• Définir le nombre et les dates des ateliers</li> <li>• Évaluer le coût</li> <li>• Collecter des fonds</li> <li>• Contacter les autorités locales pour influencer les décisions de la communauté afin que le projet s'intègre dans une véritable politique de santé publique</li> <li>• Acheter/procurer du matériel de formation (papier, crayons, documents d'information, etc.)</li> <li>• Recrutement de formateurs</li> <li>• Organiser XXX formations</li> <li>• Évaluer les activités</li> </ul>	<ul style="list-style-type: none"> <li>• Suivi médical des communautés</li> <li>• Matériel pédagogique</li> <li>• Liste de présence</li> <li>• Agenda des ateliers</li> <li>• Factures</li> <li>• Contrats</li> <li>• Photos</li> <li>• Nombre d'enfants malades avant le projet ⇔</li> <li>• Nombre d'enfants malades après la mise en œuvre de l'accès à l'eau potable</li> </ul>

Après cette étape, un calendrier est établi pour définir les délais dans lesquels ces résultats peuvent être obtenus.

### c) Tirer des conclusions et en partager les enseignements

Au cours du projet, et à l'aide des valeurs obtenues avec le tableau de suivi, les volontaires ont réalisé que les femmes ne participaient pas beaucoup aux ateliers de gestion et d'entretien (résultat 2). Les femmes se rendaient au marché pour vendre des produits tandis que les hommes participaient aux ateliers de formation.

En discutant avec les femmes, les volontaires ont proposé d'organiser des ateliers supplémentaires sur la fabrication de savons naturels afin que les femmes puissent les vendre au marché et les intégrer ainsi dans les ateliers d'hygiène personnelle (résultat 3). Elles ont ainsi participé aux ateliers, fabriqué des savons et ont pu les vendre pour générer des revenus.

Les volontaires ont réussi à impliquer les autorités pour qu'elles fournissent les matières premières nécessaires à la fabrication des savons naturels, limitant ainsi les coûts pour les familles.



*Un autre élément est apparu au cours du projet : la campagne de collecte de fonds n'a pas été couronnée de succès. Face à cette situation, les volontaires ont réduit le coût du matériel pédagogique. En parlant de ce problème avec la communauté, les femmes ont proposé de vendre de la nourriture pour collecter des fonds, et ainsi, de ce qui a été collecté, une partie est allée au projet et l'autre aux familles. Elles ont organisé plusieurs ventes de nourriture au cours de l'année pour soutenir le projet.*

### **3. Bien communiquer tout au long du projet**

*Grâce aux photos prises pendant le projet, les volontaires ont pu partager leurs expériences avec d'autres groupes AIC sur leurs réseaux sociaux.*

*En outre, elles ont réussi à obtenir un financement de l'AIC Solidarité et d'autres donateurs. Elles ont alors intégré dans leur planning la production d'un rapport complet afin de justifier du bon usage des fonds. Elles ont veillé tout au long du projet à conserver les factures et tous les autres justificatifs.*